

第 11.3 節

文田房渡台、古林房 65 貞豫襲翰博

武城(57→72)派

公元(1370→1820)±20 年

平和古林、文田→徙台地

平 和譜卷一《總譜》載，石壁 11 世 武 50 派：1240 茂松，名裕捷，號墩溪，居寧化蓮花石壁村，配陳氏，生子二：義、掌。蒙古侵宋，宋亡之時，武 51 派：1270 曾義、曾掌兄弟自寧化石壁，南遷上杭勝運里礫頭藍家渡，投靠 150 年前定居上杭藍家渡的上杭一世 武 45 派：1120 曾淮房的後裔，上杭 6 世 武 50 派：1280 敬緣宗親家（見譜表 10.12）。

上杭 51 曾義的二子 譜表 11.30

平和譜卷三〈古林房〉及卷五〈軒公房〉記載，51 派曾義，行六四郎，生二子：長啟杰（號素庵），次啟仁（號拓庵），其族譜尺標應為：

武 52 派：1300 啟杰、啟仁

元朝閩西汀州路所屬各縣，可謂天災人禍接踵而至，生靈塗炭，無以維生。寄人籬下的二兄弟決定就此分離找尋新機會。啟杰，號素庵，配賴氏三十四娘，生一子：習。素庵公遷至漳州白礁謀生，卒葬漳州府城南門外新村湖尾，其子曾習隨母賴氏三十四娘，徙平和蘇洋村拓墾家園。

啟仁，號拓庵，配朱氏念三娘，生二子：途、慶。拓庵公移居漳郡膏州謀生，卒葬膏州坡尾，朱氏卒葬膏州墩上田。其後，曾途遷至平和古林開基拓墾。

平和修譜標定武城派序

直到明嘉靖年間，**啟杰**派下的**敦立公**及**璋、瑄**二孫，先後於公元 1523 及公元 1554 年編撰曾氏族譜時，標定武城 63 派“宏”字輩，據以上溯**啟杰、啟仁**為武城 55 派，於是《平和譜》世系尺標乃寫成：

武 52*/55 派：1300

啟杰

因此，**啟杰**派下的房系，就產生了三桃之別。以下各節均參照《平和譜》標定的三桃排序，先合述明。

三桃起因奏祖法名誤植

譜表 11.30

《平和譜》卷五〈軒公房〉第 2 頁載：『55 派（始祖）**啟杰**，童煊之子，行四十三郎，號**素庵**，生於宋開慶元年(公元 1259 年)己未 1 月 2 日巳時，於元中統辛酉(公元 1321 年)年 3 月 21 日申時歿，享年 62 歲(公元 1259-1321 年)。葬于漳州府城南門外新村湖尾，坐丁向癸兼子午。妣賴氏，三十四娘，葬詩坑對面仙人石下的麻寮坑右側，倒插金釵卜字穴。生子二名：習、皆。(備註：據清朝國譜及家譜載，只有習，沒有皆?)』

56 派曾習遷平和蘇洋

據**啟杰**公的生歿年(公元 1259-1321 年)資料，其族譜尺標寫成：

武 52*/55 派：1290

啟杰

56 派**曾習**，**啟杰**之子，行四六郎，自漳州府遷居平和蘇洋，先葬蘇洋杉樹窠，後遷葬洋文田雙龍崗金蛇形。妣唐氏念五娘，生一子：六九郎。57 派**六九郎**，**曾習**之子，配朱氏三娘，繼娶吳氏三娘，生子二名：軒、輔。

奏祖法名誤殖

北宋以後的客家人聚集地，如寧化石壁，葬俗做道場採用的“奏祖法名”，是用簡單的「大、小、百、千、萬、念」字輩，及個位數的“郎或娘”排序，如“念二郎，念三娘”等，希望死後取一個法名到極樂世界去是唯一的途徑，而得到當時百姓的普遍認可。甚至將“奏祖法名”登載於族譜內，以致族譜的諱名、字號等，因奏祖法名的輩字及數字雷同，容易導致接續錯亂、誤循或重複。這種“錯亂或誤殖”現象，在平和譜卷一《總譜》的 51~58 派甚為明顯：

元初 51 曾義行六四郎→ 1270 年代

52 曾榮行百五郎	}	誤植重複
53 曾顯行念七郎		
54 童煊行千一郎		

55 啟杰行四三郎→	}
56 曾習行四六郎→	
57 □□行六九郎→	

明初 58 曾軒行七一郎→公元 1370 年

明初 58 曾輔行七二郎→

從元初的公元 1270 年，到明初的公元 1370 年，前後間隔 100 年，最多只傳四代（51 派~55 派），但上述記載卻間隔七代（51 派~58 派），顯示其間有三代的重複誤植。

族譜尺標的更正

今就《軒公房》與《古林房》的派序、諱名，字號，交叉比對發現一致性規則：

《啟杰→軒公房》：55 派啟杰，號素庵

《啟仁→古林房》：52 派啟仁，號拓庵

確認啟杰（號素庵）、啟仁（號拓庵），都是 51 派曾義之子，族譜尺標更正為：

武城 50 派：1240 茂松

武城 51 派：1270 曾義

平和 1 世 武城 52*/55 派：1290 啟杰

平和 1 世 武城 52：1300 啟仁

(啟杰→軒公)房：平和文田→渡台譜

譜表 11.31；史地 11.30

《啟杰→軒公房》譜載，平和 4 世 武 58 派：1380 曾軒，行七一郎，居平和蘇洋，卒葬蘇洋大金星，配陳氏念三娘，生子一：峰。59 派 曾峰，遷居洋文田，配朱氏，生三子：祥、瑞、分。平和 6 世 武 60 派：1440 曾瑞生五子，其中曾書、曾智二房有後裔渡海徙台。

新洋鯽魚崇曾氏徙台

明成化弘治年間，平和 7 世 武 61 派：1440 曾書移居新洋鯽魚崇，位於廣東饒平邊界，五傳到明末清初的平和 12 世 武 66 派：1630 分二房：飛予、亮予。再傳三代到清雍正乾隆年間的平和 15 世 武 69 派：1730，曾氏人口不斷成長，顯然耕地不足以養家活口，於是乃有曾三、曾四及曾質等 3 人，跟隨移民浪潮，渡海徙台尋找謀生機會。

洋文田曾氏徙台

平和 7 世 武 61 派：1440 曾智留居洋文田，保守務農為業。從平和 9 世 武 63 派：1530 標定為「宏」字輩起尊照：「宏聞貞尚行，興毓傳繼廣」的武城派字取名。洋文田曾氏傳到清雍正乾隆年間時，有平和 15 世 武 69 派：1730 傳義一人，渡海徙台，其後不明。

平和古林房家變

《平和譜》卷三〈古林房〉載，古林曾氏原有之舊譜，文革動亂時大部燒毀。公元 1991 年平和縣曾氏族譜淵源研究會倡議修譜時，乃根據 65 派以下的僅存資料，及部份宗親獻出的手抄家譜，理順 55～65 派的接續，才知曉古林房系的繁衍概況。

啟仁房遷居平和古林

據古林房譜載，元朝中葉，汀州社會動蕩，武 55 派：1300啟仁自上杭勝運里藍家渡，移居漳郡膏州謀生。之後攜帶子 56 派曾途，由膏州遷至平和古林遠遊，隨後不祧宗祀擇居古林。從此，啟仁子孫就在古林開基創業。承後派分八支，皆宗魯國，奕世書香，崇祀大宗，二百餘年修譜系，建立古林開基墓和大宗祠堂一座。舊譜詩曰：

恭聞始祖在膏州，□□年間南勝遊。

卜宅古林成梓里，傳家六世見箕裘。

京承禮義存風韻，期振書香耀祖先。

二百餘年修譜系，不祧宗祀盡悠悠。

古林曾氏各奔東西 譜表 11.32

古林房傳到萬曆年間的 63～64 派時，地方宗族互爭地盤，鬥爭尖銳，陵墓被挖，祠堂被拆為平地。各支宗祖為了生計，不得不先後離開古林，從 65 派「貞」字輩開始各奔東西：

- 貞豫遷回山東，衍居嘉祥；
- 貞徵、貞聘、貞添等房系傳至 74 派之後，下落不明；
- 貞義四傳至 69 派衍居山坤頭、九峰、小溪一帶；
- 貞芳衍居九峰；
- 貞郡衍居小溪、大寨一帶；
- 貞符衍居九峰，再遷至小溪、大寨一帶

古林曾氏徙台一人

明末清初時，**武 65 派：1630** 貞郡衍居小溪鎮（位於今平和縣城），傳到乾隆初業的**武 69 派：1750** 有毓珠渡台謀生，其後失聯不明。

貞豫北遷山東嘉祥

明末清初，平和古林曾氏各奔東西之際，**武 55 派：1300** 啟杰的長房嫡孫，**武 65 派：1660** 貞豫選擇不同方向，決定遷回山東嘉祥，衍居南武城。翰博

貞豫遷山東嘉祥入嗣襲翰博

譜表 11.33；史地 11.30

平和〈古林房〉譜載，五傳裔孫 70 派**傳鎮、傳錫**。**武 71 派：1810** 紀璉(公元 1791-1830 年)，世襲翰林五經博士(見譜表 851)。又載，**武 71 派：1810** 紀瑚(公元 1790-1840 年)，1813 年科拔貢，因長房被議，於公元 1827 年經闔族共推蒙衍聖公府會同禮部具題奉旨承襲翰博，主奉祭祀。到第三代的**憲佑**，記載「應襲翰林五經博士」。

聞達公嗣子貞豫

曾氏會訊選要合訂本第 48~59 頁轉載曾氏東宗世系譜，其中**武 65 派：1680** 貞豫，**武 70 派：1780** 傳鎮、傳錫到**武 74 派：1880** 憲祐，均與《平和譜》卷三〈古林房〉的資料相符。據以推論古林房 66~69 派失記部份，就是曾氏東宗世系。

東宗譜載，**武 64 派：1660** 聞達，宏毅(公元 1610-1641 年)長子，1641 襲翰博，順治初年改授內翰林國史院，世襲五經博士。東宗譜又載，聞達公配顏氏，副室高、張、許、王氏，生子八：豫、泰、震、巽、臨、隨、節、貴。65 派貞豫公元 1668 襲翰博，推知聞達公卒於這年，約 40 多歲。

又據清初歷史，清兵於公元 1644 年入關，天下大亂。大概就在這年，65 派貞豫年幼隨父北遷山東嘉祥南武城，在曾氏宗廟幹活謀生，由原配顏氏收養貞豫為聞達公的嗣子。貞豫年幼被收養為嗣子，以致後世修譜時，不知其生父母的姓名，是可以理解的。

曾氏東宗世系概要

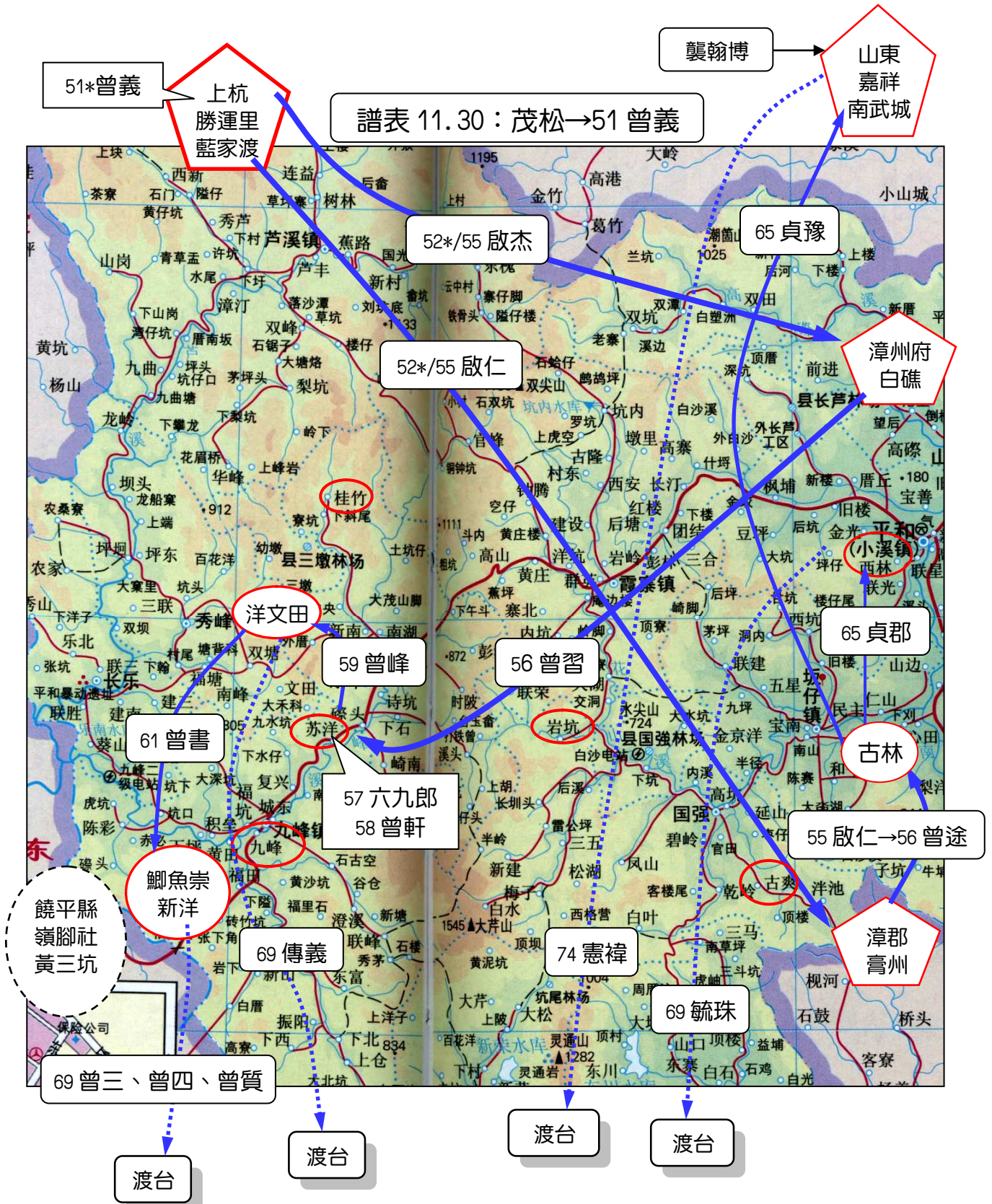
曾氏東宗的武 63 派：1630 宏毅世系譜，與《平和譜》古林房的武 65 派：1670 貞豫世系合併繪製如譜表 623。從 63 派宏毅公公元 1610 年生，到 72 派廣芳公公元 1810 年生，其間 200 年傳九代，平均一世代間隔僅 22.2 年，顯示平均壽命很短，生活極為清苦。

清道光年間，年幼的武 74 派：1880 憲祐應襲翰博，而由伯父武 72 派：1830 廣蒲代理翰博，直到同治年間交由憲祐主持宗廟祭祀。到清光緒年間，武 75 派：1900 慶源襲末代翰林五經博士。其後接續的武 76 派：1930 繁山，到民國 3 年改為奉祀官，民國 24 年改稱宗聖奉祀官。民國 29 年逝世，無子。

宗聖奉祀官徙台

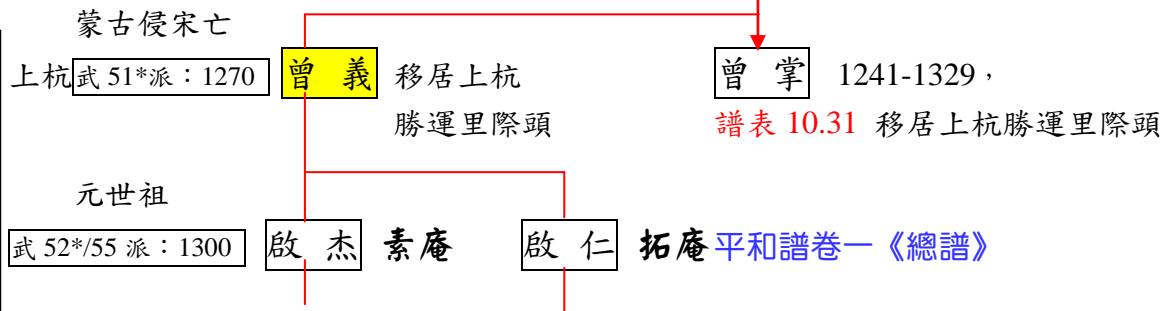
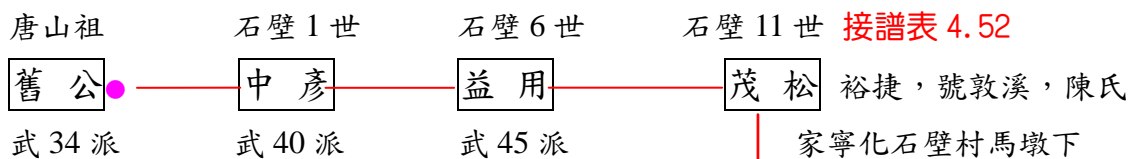
二戰後，由 69 派毓墀第五子傳緣的五代孫憲禕，於公元 1949 年徙台接任宗聖奉祀官第二任至今(公元 2010 年)。

史地 11.30 平和文田房→渡台、古林房貞豫襲翰博



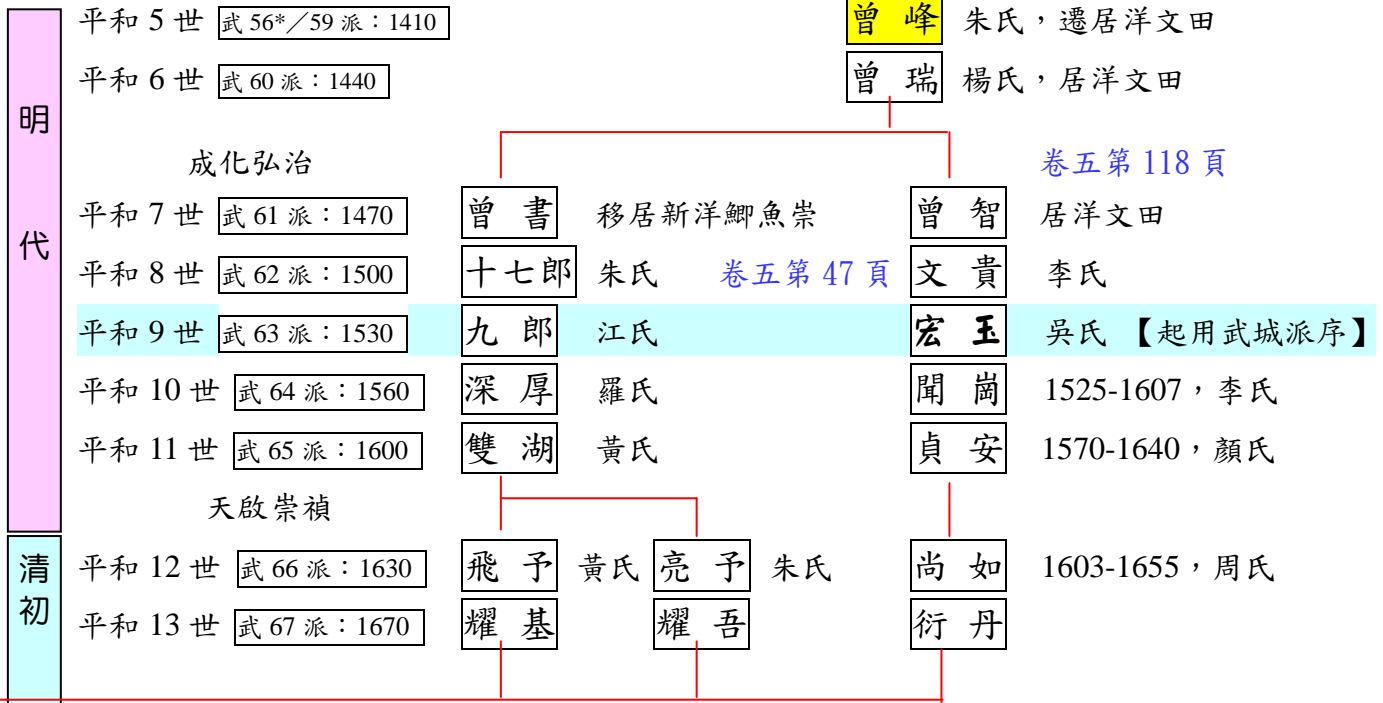
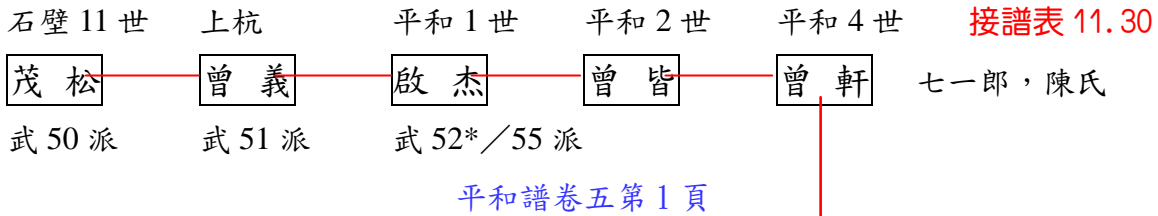
譜表 11.30. 曾氏分遷平和淵源譜

(族譜世代尺標更正)



元 朝			明 初	
元世祖 武 55 派：1290 平和 1 世	元帝位相爭 武 56 派：1320 平和 2 世	元順帝 武 57 派：1340 平和 3 世	順帝洪武 武 58 派：1370 平和 4 世	永樂 武 59 派：1400 平和 5 世
啟杰 1259-1321 四十三郎，素庵 賴氏三十四娘 徙漳州白礁、平和蘇洋村等地 卒葬漳州府	曾皆 四六郎 唐氏念五娘 武 56 派：1330	六九郎 朱氏三娘 吳氏三娘 武 57*派：1370 平和九峰 1 世	曾軒 七一郎 陳氏念三娘 武 58*派：1400±20 平和九峰 2 世	曾峰 衍平和洋文田 大一郎 譜表 11.31 平和譜卷五《軒公房》
	曾習 四八郎 顏氏、賴氏 徙平和蘇洋村 打鐵公 平和卷 6~10	曾輔 號端峰 1345 生鄭氏 居平和蘇洋 打鐵公 《端峰房支脈》	子安 大公 1363 生， 子仁 二公 1365-1437 子亮 三公 1367-1442 子全 四公 1373-1451 子顯 五公 1392-1451 衍平和九峰 譜表 11.40	
啟仁 拓庵 朱氏念三娘 徙漳郡豪州坡尾	曾途 吳氏念四娘 徙平和古林 曾慶	曾貴 黃氏念四娘 平和譜卷三 《古林房》	曾興 李氏二娘 曾恕 曾宗 貞豫 曾壽 → 譜表 11.32-33 曾善 → 曾發 →	

譜表 11.31 (啟杰→軒公)房：平和文田→渡台譜



清 初		清 代			
康熙	康熙	雍正乾隆	乾隆	乾隆嘉慶	道光
武 67 派*：1670 平和 13 世*	武 68 派*：1700 平和 14 世*	武 69 派*：1730 平和 15 世*	武 70 派*：1760 平和 16 世*	武 71 派*：1790 平和 17 世*	武 72 派*：1820 平和 18 世*
耀基 1636-1701 林氏	達標 1676 生，呂氏	曾三☆ 曾四☆			
耀吾 張氏	興隆 1686 生盧氏	曾質☆	卷五第 47 頁		
衍丹 1645-1733 周氏	興統 1672-1705 林氏	傳義☆ 又名曾義 卷五第 118 頁			符號☆：往台灣

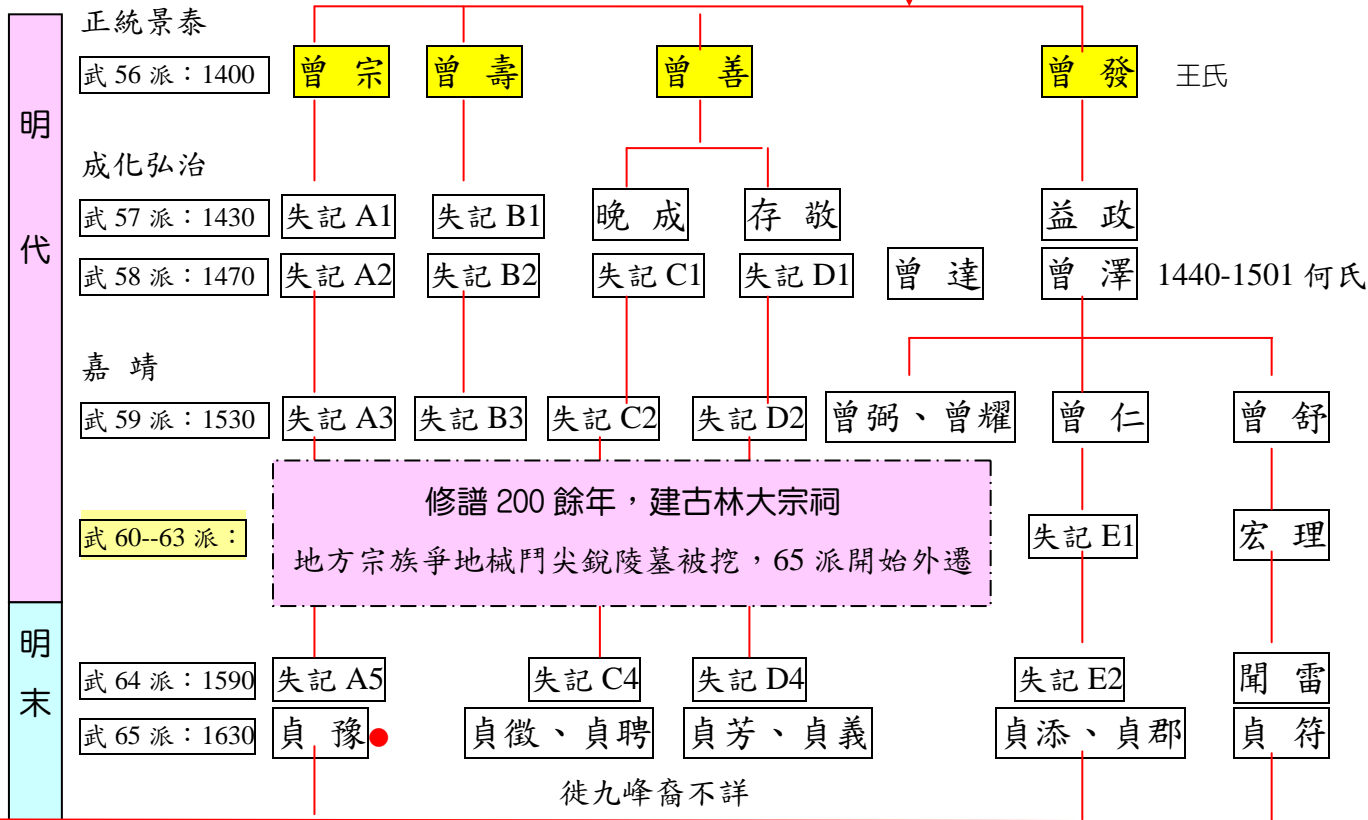
譜表 11.32 平和古林房家變

石壁 11 世 上杭 平和 1 世 平和古林 接譜表 11.30

茂松 — 曾義 — 啟仁 — 曾途 — 曾貴 — 曾恕 李氏，居平和古林

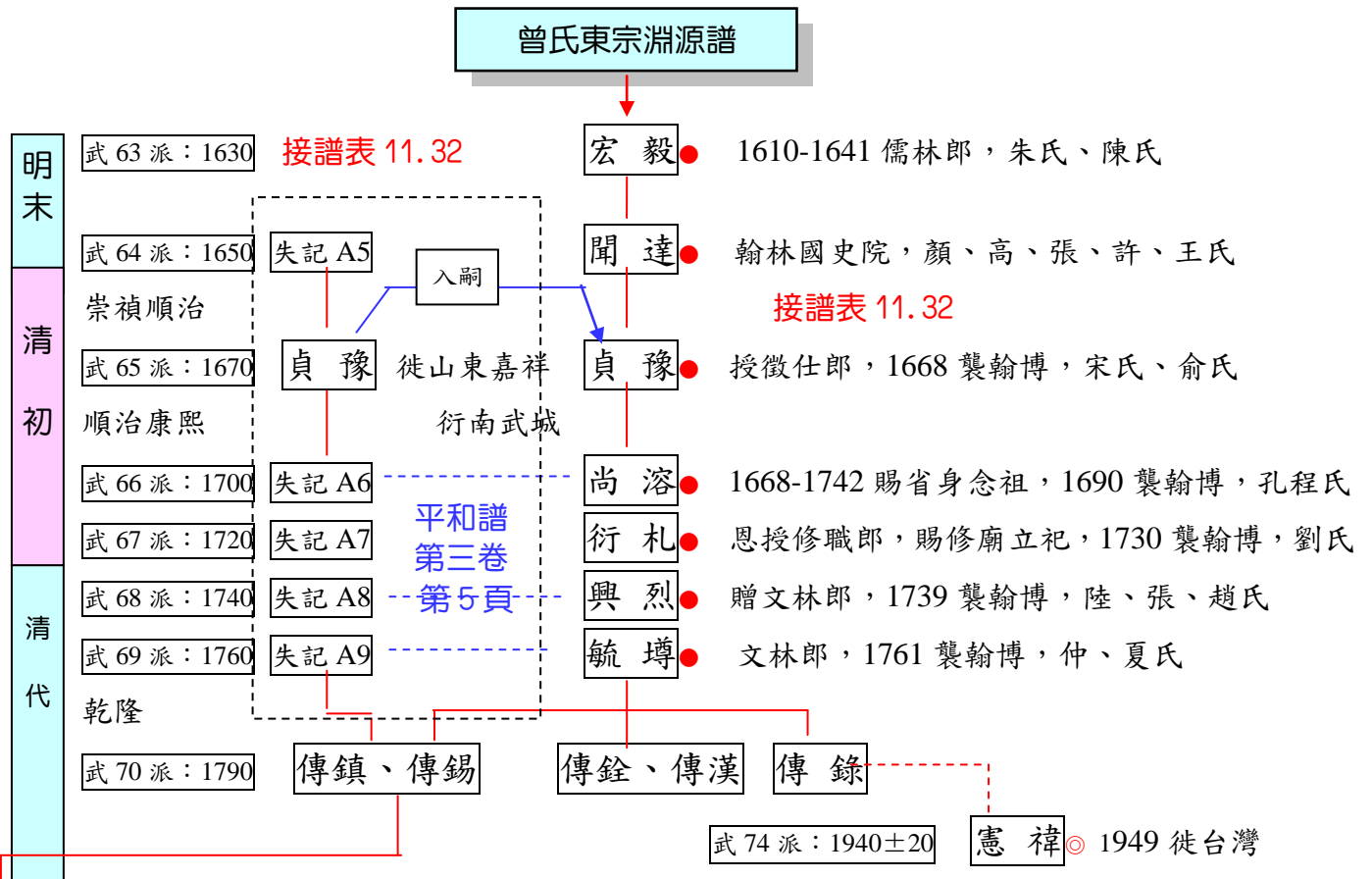
武 50 派 武 51 派 武 52 派 武 53 派 武 56 派

平和譜卷三第 1 頁



明末	清初	清代			
崇禎順治	康熙	康熙	雍正乾隆	乾隆	乾隆嘉慶
武 65 派：1630	武 66 派：1660	武 67 派：1690	武 68 派：1720	武 69 派：1750	武 70 派：1780
貞豫 ● 年少徙嘉祥 64 派聞達嗣子	失記 A6 山東嘉祥 武城	失記 A7 嘉祥武城	失記 A8 嘉祥武城	失記 A9 嘉祥武城	傳鎮 ● 傳錫 ● 裔襲翰林五經博士
貞郡	尚禧 1627-1687	衍澤 1656-1737	興儀 1694-1752	毓珠 ☆ 徙台 毓設 — 傳魏、傳眼、傳欣 毓暖、毓郎	
貞符 1590-1673	尚彩 衍居九峰	衍俊	興光	毓章 — 傳行、傳權、傳騫	

譜表 11.33 貞豫徙山東嘉祥入嗣襲翰博



清代			清末	民國	
乾隆	嘉慶	道光	咸豐同治	光緒	光緒民國
武 70 派：1790	武 71 派：1820	武 72 派：1840	武 73 派：1860	武 74 派：1880	武 75 派：1900
傳鎮 ● 1795 襲翰博 田氏	紀璉 ● 被議 號小山，李氏	廣芬 1812-1852 布政司，王氏	昭喈 昭誠 昭言	憲祐 ● 慶源 ● 繁山 ⊙ 襲翰博 襲翰博 奉祀官	憲楨、憲枯、憲祁
傳錫 ● 李氏 居嘉祥 南武城	紀瑚 ● 1790-1840 號鏡瀾 1827 襲翰博 蕩氏	廣芳 1810-1829 廣莆 ⊙ 代理翰博	昭嗣 ● 1831-1863 青傷 昭嗣 昭吉 昭哲		
	紀理 1800，恩監生 張、張氏	廣芝 廣蕙 廣芭 廣蓉	昭哲 昭如、昭訓		

